

DAFTAR PUSTAKA

- Cahyadi, Wisnu. 2006. *Analisis & Aspek Kesehatan Bahan Tambahan Pangan*. Jakarta: PT. Bumi Aksara
- Choi, J. M. 2002. *Solubility Enhancement Of Salicylic Acid By Complexation Isolated From Sinorhizobium Meliloti*. Dalam: Fatmawati, F., Dan Herlina, L. 2017. *Validasi Metode Dan Penentuan Kadar Asam Salisilat Bedak Tabur Dari Pasar Majalaya*
- Departemen Farmakologi Dan Terapeutik. 2007. *Farmakologi Dan Terapi*. Edisi V. Jakarta: Fakultas Kedokteran Universitas Indonesia
- Departemen Kesehatan RI, 1979. *Farmakope Indonesia*. Edisi III. Jakarta.
- Keputusan Kepala Pengawasan Obat Dan Makanan RI Nomor Hk.00.05.4.1745. *Tentang Kosmetik*
- Kusantanti, H., dkk., 2008. *Tata Kecantikan Kulit*. Direktorat Pembinaan Sekolah Menengah Kejuruan
- MIMS. 2015. *MIMS Petunjuk Konsultasi*. Ed. 15. Indonesia: PT Mediadata Indonesia
- Notoadmojo, Soekidjo. 2016. *Metodologi Penelitian Kesehatan*. Edisi Revisi Cetakan I. Jakarta: Rineka Cipta
- Peraturan Kepala Badan Pengawas Obat Dan Makanan RI No. 18 Tahun 2015. *Tentang Persyaratan Teknis Bahan Kosmetika*
- Rostamailis, Dra. 2005. *Penggunaan Kosmetik, Dasar Kecantikan & Berbusana Yang Serasi*. Jakarta: PT. Rineka Cipta
- Sandra, Meita. 2014. *Resep Rahasia Perawatan Kulit*. Cetakan III. Jogjakarta: A⁺Plus Books
- Simatupang, Ester. 2008. *Perbedaan kandungan asam salisilat dalam sayuran sebelum dan sesudah dimasak yang dijual dipasar swalayan kota medan*.
- Tjay, T. H., Dan Rahardja, K. 2010. *Obat-Obat Penting Khasiat, Penggunaan, Dan Efek-Efek Sampingnya*. Edisi IV Cetakan III. Jakarta: PT. Elex Media Komputindo
- Tranggono R. I. S., Dan Latifah, F. 2014. *Buku Pegangan Dasar Kosmetologi*. Jakarta: CV. Sagung Seto
- Undang-Undang RI Nomor 36 Tahun 2009. *Tentang Kesehatan*.
- Wasitaatmadja, Syarif M. 1997. *Penuntun Ilmu Kosmetika Medik*. Cetakan I. Jakarta: Universitas Indonesia

Lampiran 1

A. Perhitungan Reagensia

1. Larutan Titer NaOH 0,1 N

$$\begin{aligned} \text{Normalitas NaOH} &= 0,1 \text{ N} \\ \text{volume titer} &= 300 \text{ ml} \\ e &= 1 \end{aligned}$$

$$W = \frac{V \cdot N \cdot \text{BM} \cdot e}{1000}$$

$$W = \frac{300 \text{ ml} \times 0,1 \text{ N} \times 40 \times 1}{1000}$$

$$W = 1,2 \text{ g}$$

2. Larutan Baku Kalium Biftalat 0,1 N

$$\begin{aligned} \text{Normalitas} &= 0,1 \text{ N} \\ \text{Volume} &= 50 \text{ ml} \\ \text{BM} &= 204 \\ e &= 1 \end{aligned}$$

$$W = \frac{V \cdot N \cdot \text{BM} \cdot e}{1000}$$

$$W = \frac{50 \text{ ml} \times 0,1 \text{ N} \times 204 \times 1}{1000}$$

$$W = 1,02 \text{ g}$$

Normalitas kalium biftalat :

$$N = \frac{W \cdot 1000}{V \cdot \text{BM} \cdot e}$$

$$N = \frac{1,0138 \text{ g} \times 1000}{50 \times 204 \times 1}$$

$$N = 0,0993 \text{ N}$$

Keterangan: W = bobot (gram)

V = volume (m³)

BM = berat molekul

N = normalitas

e = ekuivalensi

3. Pembakuan Larutan Titer Naoh

$$V1 = 10,2 \text{ ml}$$

$$V2 = 10,3 \text{ ml}$$

$$V3 = 10,4 \text{ ml}$$

$$\begin{aligned} \text{volume rata - rata} &= \frac{V1 + V2 + V3}{3} \\ &= \frac{10,2 \text{ ml} + 10,3 \text{ ml} + 10,4 \text{ ml}}{3} \\ &= 10,3 \text{ ml} \end{aligned}$$

Normalitas larutan titer NaOH

$$Vt \cdot Nt = Vb \cdot Nb$$

$$Nt = \frac{Vb \cdot Nb}{Vt}$$

$$Nt = \frac{10 \text{ ml} \times 0,0993}{10,3 \text{ ml}}$$

$$Nt = 0,0964 \text{ N}$$

Jadi Normalitas titer NaOH adalah 0,0964 N

Keterangan: Vt = Volume titer (m^3)

Vb = Volume baku (m^3)

Nt = Normalitas titer

Nb = Normalitas baku

Percobaan dilakukan sebanyak tiga kali pada masing-masing sampel. Untuk membedakan sampel maka diberi kode pada masing-masing Erlenmeyer yaitu:

Sampel pertama : A1, A2, A3

Sampel kedua : B1, B2, B3

Sampel ketiga : C1, C2, C3

Sampel keempat : D1, D2, D3

Lampiran 2

B. Perhitungan Kadar Sampel**Bedak Marck's**➤ **Sampel A1 (Bedak Marck's)**

Dalam $W_{A1} = 5,0432$ gram bedak terdapat asam salisilat

$$\begin{aligned}
 &= \frac{V1 \times N}{0,1} \times 13,81 \text{ mg asam salisilat} \\
 &= \frac{3,4 \text{ ml} \times 0,0964}{0,1} \times 13,81 \text{ mg asam salisilat} \\
 &= 45,2636 \text{ mg asam salisilat}
 \end{aligned}$$

Dalam 100 g bedak terdapat asam salisilat

$$\begin{aligned}
 &= \frac{100 \text{ g}}{W1} \times 45,2636 \text{ mg asam salisilat} \\
 &= \frac{100 \text{ g}}{5,0432 \text{ g}} \times 45,2636 \text{ mg asam salisilat} \\
 &= 897,51855 \text{ mg asam salisilat} \\
 &= 0,8975 \text{ g asam salisilat}
 \end{aligned}$$

Kadar asam salisilat dalam bedak

$$\begin{aligned}
 \%_{A1} &= \frac{0,8975 \text{ g}}{100 \text{ g}} \times 100 \% \\
 &= 0,89 \% \text{ b/b}
 \end{aligned}$$

➤ **Sampel A2 (Bedak Marck's)**

Dalam $W_{A2} = 5,0079$ gram bedak terdapat asam salisilat

$$\begin{aligned}
 &= \frac{V1 \times N}{0,1} \times 13,81 \text{ mg asam salisilat} \\
 &= \frac{3,2 \text{ ml} \times 0,0964}{0,1} \times 13,81 \text{ mg asam salisilat}
 \end{aligned}$$

$$= 42,6010 \text{ mg asam salisilat}$$

Dalam 100 g bedak terdapat asam salisilat

$$= \frac{100 \text{ g}}{W_2} \times 42,6010 \text{ mg asam salisilat}$$

$$= \frac{100 \text{ g}}{0,50079 \text{ g}} \times 42,6010 \text{ mg asam salisilat}$$

$$= 850,6776 \text{ mg asam salisilat}$$

$$= 0,8506 \text{ g asam salisilat}$$

Kadar asam salisilat pada bedak

$$\%_{A_2} = \frac{0,8506 \text{ g}}{100 \text{ g}} \times 100 \%$$

$$= 0,85 \% \text{ b/b}$$

➤ **Sampel A3 (Bedak Marck's)**

Dalam $W_{A_3} = 5,0040$ gram bedak terdapat asam salisilat

$$= \frac{V_3 \times N}{0,1} \times 13,81 \text{ mg asam salisilat}$$

$$= \frac{3,2 \text{ ml} \times 0,0964}{0,1} \times 13,81 \text{ mg asam salisilat}$$

$$= 42,6010 \text{ mg asam salisilat}$$

Dalam 100 g bedak terdapat asam salisilat

$$= \frac{100 \text{ g}}{W_3} \times 42,6010 \text{ mg asam salisilat}$$

$$= \frac{100 \text{ g}}{5,0040 \text{ g}} \times 42,6010 \text{ mg asam salisilat}$$

$$= 851,3406 \text{ mg asam salisilat}$$

$$= 0,8513 \text{ g asam salisilat}$$

Kadar asam salisilat pada bedak

$$\begin{aligned} \%_{A3} &= \frac{0,8513 \text{ g}}{100 \text{ g}} \times 100 \% \\ &= 0,85 \% \text{ b/b} \end{aligned}$$

Kadar rata-rata sampel A (Bedak Marck's)

$$\begin{aligned} &= \frac{\%_{A1} + \%_{A2} + \%_{A3}}{3} \\ &= \frac{0,89 \% + 0,85 \% + 0,85 \%}{3} \\ &= 0,86 \% \text{ b/b} \end{aligned}$$

Bedak Face2Face

➤ **Sampel B1 (Face2Face)**

Dalam $W_{B1} = 5,0032$ gram bedak terdapat asam salisilat

$$\begin{aligned} &= \frac{V1 \times N}{0,1} \times 13,81 \text{ mg asam salisilat} \\ &= \frac{1,2 \text{ ml} \times 0,0964}{0,1} \times 13,81 \text{ mg asam salisilat} \\ &= 15,9754 \text{ mg asam salisilat} \end{aligned}$$

Dalam 100 g bedak terdapat asam salisilat

$$\begin{aligned} &= \frac{100 \text{ g}}{W1} \times 15,9754 \text{ mg asam salisilat} \\ &= \frac{100 \text{ g}}{5,0032} \times 15,975 \text{ mg asam salisilat} \\ &= 319,3038 \text{ mg asam salisilat} \\ &= 0,3193 \text{ g asam salisilat} \end{aligned}$$

Kadar asam salisilat dalam bedak

$$\%_{B1} = \frac{0,3193 \text{ g}}{100 \text{ g}} \times 100 \%$$

$$= 0,31\% \text{ b/b}$$

➤ **Sampel B2 (Face2Face)**

Dalam $W_{B2} = 5,0009$ gram bedak terdapat asam salisilat

$$\begin{aligned} &= \frac{V2 \times N}{0,1} \times 13,81 \text{ mg asam salisilat} \\ &= \frac{1 \text{ ml} \times 0,0964}{0,1} \times 13,81 \text{ mg asam salisilat} \\ &= 13,3128 \text{ mg asam salisilat} \end{aligned}$$

Dalam 100 g bedak terdapat asam salisilat

$$\begin{aligned} &= \frac{100 \text{ g}}{W2} \times 13,3128 \text{ mg asam salisilat} \\ &= \frac{100 \text{ g}}{5,0009 \text{ g}} \times 13,3128 \text{ mg asam salisilat} \\ &= 266,2088 \text{ mg asam salisilat} \\ &= 0,2662 \text{ g asam salisilat} \end{aligned}$$

Kadar asam salisilat dalam bedak

$$\begin{aligned} \%_{B2} &= \frac{0,2662 \text{ g}}{100 \text{ g}} \times 100 \% \\ &= 0,26 \% \text{ b/b} \end{aligned}$$

➤ **Sampel B3 (Face2Face)**

Dalam $W_{B3} = 5,0018$ gram bedak terdapat asam salisilat

$$\begin{aligned} &= \frac{V3 \times N}{0,1} \times 13,81 \text{ mg asam salisilat} \\ &= \frac{1 \times 0,0964}{0,1} \times 13,81 \text{ mg asam salisilat} \\ &= 13,3128 \text{ mg asam salisilat} \end{aligned}$$

Dalam 100 g bedak terdapat asam salisilat

$$\begin{aligned}
 &= \frac{100 \text{ g}}{W_3} \times 13,3128 \text{ mg asam salisilat} \\
 &= \frac{100 \text{ g}}{5,0018} \times 13,3128 \text{ mg asam salisilat} \\
 &= 266,1609 \text{ mg asam salisilat} \\
 &= 0,2661 \text{ g asam salisilat}
 \end{aligned}$$

Kadar asam salisilat dalam bedak

$$\begin{aligned}
 \%_{B_3} &= \frac{0,2661 \text{ g}}{100 \text{ g}} \times 100 \% \\
 &= 0,26\% \text{ b/b}
 \end{aligned}$$

Kadar rata-rata sampel B (Bedak Face2Face)

$$\begin{aligned}
 &= \frac{\%_{B_1} + \%_{B_2} + \%_{B_3}}{3} \\
 &= \frac{0,31\% + 0,26\% + 0,26 \%}{3} \\
 &= 0,27 \% \text{ b/b}
 \end{aligned}$$

Bedak La Tulipe

➤ **Sampel C1 (Bedak La Tulipe)**

Dalam $W_{C_1} = 5,0035$ gram bedak terdapat asam salisilat

$$\begin{aligned}
 &= \frac{V_1 \times N}{0,1} \times 13,81 \text{ mg asam salisilat} \\
 &= \frac{2,2 \text{ ml} \times 0,0964}{0,1} \times 13,81 \text{ mg asam salisilat} \\
 &= 29,2882 \text{ mg asam salisilat}
 \end{aligned}$$

Dalam 100 g bedak mengandung asam salisilat

$$\begin{aligned}
 &= \frac{100 \text{ g}}{W_3} \times 29,2882 \text{ mg asam salisilat} \\
 &= \frac{100 \text{ g}}{5,0035} \times 29,2882 \text{ mg asam salisilat}
 \end{aligned}$$

$$= 585,3552 \text{ mg asam salisilat}$$

$$= 0,5853 \text{ g asam salisilat}$$

Kadar asam salisilat pada bedak

$$\%_{C1} = \frac{0,5853 \text{ g}}{100 \text{ g}} \times 100 \%$$

$$= 0,58\% \text{ b/b}$$

➤ **Sampel C2 (Bedak La Tulipe)**

Dalam $W_{C2} = 5,0055$ gram bedak terdapat asam salisilat

$$= \frac{V2 \times N}{0,1} \times 13,81 \text{ mg asam salisilat}$$

$$= \frac{2,3 \text{ ml} \times 0,0964}{0,1} \times 13,81 \text{ mg asam salisilat}$$

$$= 30,6195 \text{ mg asam salisilat}$$

Dalam 100 g bedak mengandung asam salisilat

$$= \frac{100 \text{ g}}{W2} \times 30,6195 \text{ mg asam salisilat}$$

$$= \frac{100 \text{ g}}{5,0055} \times 30,6195 \text{ mg asam salisilat}$$

$$= 611,7177 \text{ mg asam salisilat}$$

$$= 0,6117 \text{ g asam salisilat}$$

Kadar asam salisilat pada bedak

$$\%_{C2} = \frac{0,6117 \text{ g}}{100 \text{ g}} \times 100 \%$$

$$= 0,61\% \text{ b/b}$$

➤ **Sampel C3 (Bedak La Tulipe)**

Dalam $W_{C3} = 5,0022$ gram bedak terdapat asam salisilat

$$= \frac{V3 \times N}{0,1} \times 13,81 \text{ mg asam salisilat}$$

$$= \frac{2,2 \text{ ml} \times 0,0964}{0,1} \times 13,81 \text{ mg asam salisilat}$$

$$= 29,2882 \text{ mg asam salisilat}$$

Dalam 100 g bedak terdapat asam salisilat

$$= \frac{100 \text{ g}}{W_3} \times 29,2882 \text{ mg asam salisilat}$$

$$= \frac{100 \text{ g}}{5,0022} \times 29,2882 \text{ mg asam salisilat}$$

$$= 585,5073 \text{ mg asam salisilat}$$

$$= 0,5855 \text{ g asam salisilat}$$

Kadar asam salisilat dalam bedak

$$\%_{C_3} = \frac{0,5855 \text{ g}}{100 \text{ g}} \times 100 \%$$

$$= 0,58\% \text{ b/b}$$

Kadar rata-rata sampel B (Bedak La Tulipe)

$$= \frac{\%_{C_1} + \%_{C_2} + \%_{C_3}}{3}$$

$$= \frac{0,58\% + 0,61\% + 0,58\%}{3}$$

$$= 0,59\% \text{ b/b}$$

➤ **Bedak Wardah**

Sampel D1 (Bedak Wardah)

Dalam $W_{D1} = 5,0039$ gram bedak terdapat asam salisilat

$$= \frac{V_1 \times N}{0,1} \times 13,81 \text{ mg asam salisilat}$$

$$= \frac{3,7 \text{ ml} \times 0,0964}{0,1} \times 13,81 \text{ mg asam salisilat}$$

$$= 49,2575 \text{ mg asam salisilat}$$

Dalam 100 g bedak mengandung asam salisilat

$$= \frac{100 \text{ g}}{W_3} \times 49,2575 \text{ mg asam salisilat}$$

$$= \frac{100 \text{ g}}{5,0039} \times 49,2575 \text{ mg asam salisilat}$$

$$= 984,3823 \text{ mg asam salisilat}$$

$$= 0,9843 \text{ g asam salisilat}$$

Kadar asam salisilat pada bedak

$$\%_{D1} = \frac{0,9843 \text{ g}}{100 \text{ g}} \times 100 \%$$

$$= 0,98\% \text{ b/b}$$

➤ **Sampel D2 (Bedak Wardah)**

Dalam $W_{D2} = 5,0065$ gram bedak terdapat asam salisilat

$$= \frac{V_2 \times N}{0,1} \times 13,81 \text{ mg asam salisilat}$$

$$= \frac{3,8 \text{ ml} \times 0,0964}{0,1} \times 13,81 \text{ mg asam salisilat}$$

$$= 50,5887 \text{ mg asam salisilat}$$

Dalam 100 g bedak mengandung asam salisilat

$$= \frac{100 \text{ g}}{W_2} \times 50,5887 \text{ mg asam salisilat}$$

$$= \frac{100 \text{ g}}{5,0065} \times 50,5887 \text{ mg asam salisilat}$$

$$= 1010,4622 \text{ mg asam salisilat}$$

$$= 1,0104 \text{ g asam salisilat}$$

Kadar asam salisilat pada bedak

$$\%_{D2} = \frac{1,0104 \text{ g}}{100 \text{ g}} \times 100 \%$$

$$= 1,01\% \text{ b/b}$$

➤ **Sampel D3 (Bedak Wardah)**

Dalam $W_{D3} = 5,0077$ gram bedak terdapat asam salisilat

$$\begin{aligned} &= \frac{V3 \times N}{0,1} \times 13,81 \text{ mg asam salisilat} \\ &= \frac{4 \text{ ml} \times 0,0964}{0,1} \times 13,81 \text{ mg asam salisilat} \\ &= 53,2513 \text{ mg asam salisilat} \end{aligned}$$

Dalam 100 g bedak terdapat asam salisilat

$$\begin{aligned} &= \frac{100 \text{ g}}{W3} \times 53,2513 \text{ mg asam salisilat} \\ &= \frac{100 \text{ g}}{5,0077} \times 53,2513 \text{ mg asam salisilat} \\ &= 1063,3896 \text{ mg asam salisilat} \\ &= 1,0633 \text{ g asam salisilat} \end{aligned}$$

Kadar asam salisilat dalam bedak

$$\begin{aligned} \%_{D3} &= \frac{1,0633 \text{ g}}{100 \text{ g}} \times 100 \% \\ &= 1,06\% \text{ b/b} \end{aligned}$$

Kadar rata-rata sampel D (Bedak Wardah)

$$\begin{aligned} &= \frac{\%_{D1} + \%_{D2} + \%_{D3}}{3} \\ &= \frac{0,98 \% + 1,01 \% + 1,06 \%}{3} \\ &= 1,01 \% \text{ b/b} \end{aligned}$$

Lampiran 3

C. Uji Kualitatif Dan Kuantitatif Sampel

Uji kualitatif dengan penambahan FeCl_3 \longrightarrow ungu

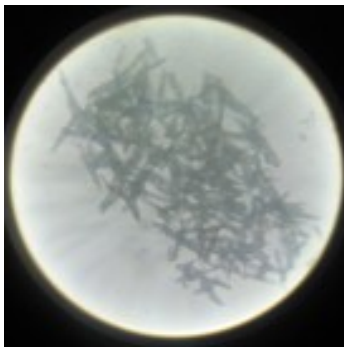


Gambar 3. Hasil uji kualitatif dalam tabung reaksi

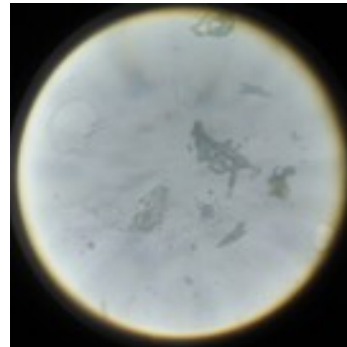


Gambar 4. Hasil uji kualitatif pada plat tetes

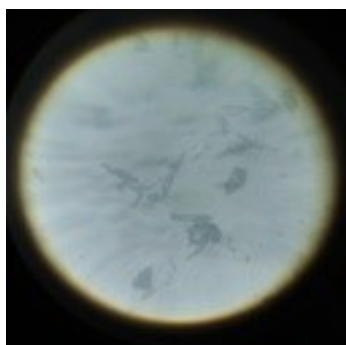
Uji Kualitatif secara mikroskopik dengan penambahan aseton air



Gambar 5. Kristal Sampel A



Gambar 6. Kristal Sampel B

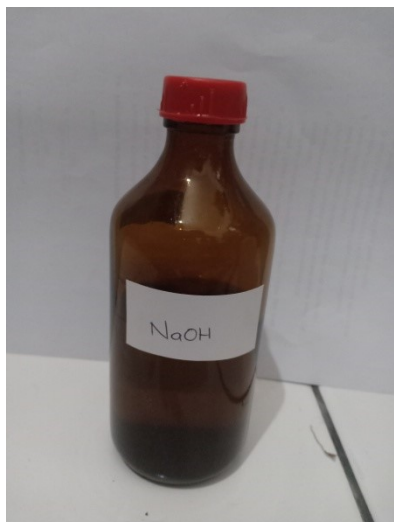


Gambar 7. Kristal Sampel C

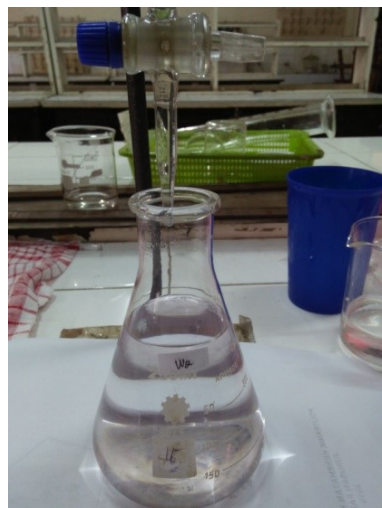


Gambar 8. Kristal Sampel D

Uji Kuantitatif Asam Salisilat Secara Alkalimetri



Gambar 9. Larutan Titer



Gambar 10. Etanol Netral

Gambar 11. Sebelum
Pembakuan
Kalium
BifalalGambar 12. Sesudah
Pembakuan
Kalium
Bifalal



Gambar 13. Sampel A
Sebelum
Dititrasi



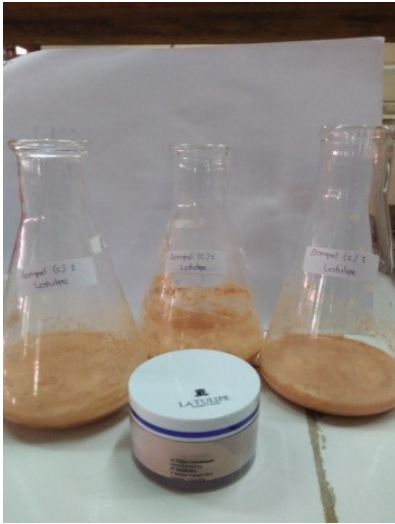
Gambar 14. Sampel A
Sesudah
Dititrasi



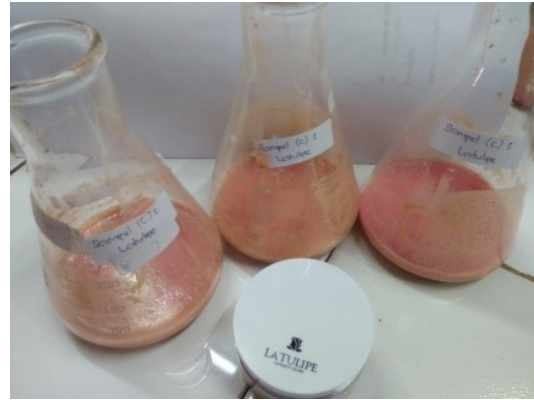
Gambar 15. Sampel B
Sebelum
Dititrasi



Gambar 16. Sampel B
Sesudah
Dititrasi



Gambar 17. Sampel C
Sebelum
Dititiasi



Gambar 18. Sampel C Sesudah Dititiasi



Gambar 19. Sampel C
Sebelum
Dititiasi



Gambar 20. Sampel C Sesudah Dititiasi

Lampiran 4

D. Peraturan Kepala Badan Pengawasan Obat Dan Makanan RI Nomor 18 Tahun 2015

BADAN PENGAWAS OBAT DAN MAKANAN
REPUBLIK INDONESIA

PERATURAN KEPALA BADAN PENGAWAS OBAT DAN MAKANAN
REPUBLIK INDONESIA
NOMOR 18 TAHUN 2015
TENTANG
PERSYARATAN TEKNIS BAHAN KOSMETIKA
DENGAN RAHMAT TUHAN YANG MAHA ESA

KEPALA BADAN PENGAWAS OBAT DAN MAKANAN
REPUBLIK INDONESIA,

- Menimbang** :
- a. bahwa persyaratan teknis bahan kosmetika sebagaimana telah diatur dalam Peraturan Kepala Badan Pengawas Obat dan Makanan Nomor HK.03.1.23.08.11.07517 Tahun 2011 tentang Persyaratan Teknis Bahan Kosmetika sebagaimana telah beberapa kali diubah terakhir dengan Peraturan Kepala Badan Pengawas Obat dan Makanan Republik Indonesia Nomor 2 Tahun 2014 perlu disesuaikan dengan perkembangan ilmu pengetahuan dan teknologi terkini di bidang kosmetika;
 - b. bahwa berdasarkan pertimbangan sebagaimana dimaksud pada huruf a perlu menetapkan Peraturan Kepala Badan Pengawas Obat dan Makanan tentang Persyaratan Teknis Bahan Kosmetika;
- Mengingat** :
1. Undang-Undang Nomor 8 Tahun 1999 tentang Perlindungan Konsumen (Lembaran Negara Republik Indonesia Tahun 1999 Nomor 42, Tambahan Lembaran Negara Republik Indonesia Nomor 3821);
 2. Undang-Undang Nomor 36 Tahun 2009 tentang Kesehatan (Lembaran Negara Republik Indonesia Tahun 2009 Nomor 144, Tambahan Lembaran Negara Republik Indonesia Nomor 5063);
 3. Peraturan Pemerintah Nomor 72 Tahun 1998 tentang Pengamanan Sediaan Farmasi dan Alat Kesehatan (Lembaran Negara Republik Indonesia Tahun 1998 Nomor 138, Tambahan Lembaran Negara Republik Indonesia Nomor 3781);

- 79 -

NO	NOMOR ACD	NAMA BAHAN	PEMBATASAN			PENANDAAN/PERINGATAN
			JENIS SEDIAAN/ KEGUNAAN	KADAR MAKSIMUM	PERSYARATAN LAIN	
	a	b	c	d	e	f
124	98	Salicylic acid (INCI) CAS No 69-72-7	(a) Sediaan perawatan rambut dibilas (b) Sediaan lainnya	(a) 3,0 % (b) 2,0 %	Tidak boleh digunakan pada sediaan untuk anak dibawah usia 3 tahun, kecuali sampo. Untuk kegunaan lain selain sebagai penghambat pertumbuhan mikroorganisme, maka kegunaannya harus dijelaskan pada penandaan produk. Fungsi sebagai pengawet, lihat lampiran III Peraturan ini, pada nomor 50.	Tidak digunakan untuk anak dibawah usia 3 tahun ⁽¹²⁾
122	49	Selenium disulphide Selenium sulphide (INCI)	Sampo anti ketombe	1%		<ul style="list-style-type: none"> - Mengandung selenium disulphide; - Hindari kontak dengan mata atau kulit yang luka
125	48	Silver nitrate (INCI)	Khusus digunakan untuk pewarna bulu mata dan alis	4%		<ul style="list-style-type: none"> - Mengandung silver nitrate; - Segera bilas mata dengan air jika produk kontak dengan mata

Lampiran 5

E. Surat Izin Penelitian



KEMENTERIAN KESEHATAN REPUBLIK INDONESIA
BADAN PENGEMBANGAN DAN PEMBERDAYAAN
SUMBERDAYA MANUSIA KESEHATAN
POLITEKNIK KESEHATAN KEMENKES MEDAN

Jl. Jamin Ginting KM. 13,5 Kel. Lau Cih Medan Tuntungan Kode Pos : 20136
 Telepon : 061-8368633 – Fax : 061-8368644
 Website : www.poltekkes-medan.ac.id , email : poltekkes_medan@yahoo.com



Nomor : DM.01.05/01.03/ 303/2018
 Lampiran : -
 Perihal : **Mohon Izin Penelitian Mahasiswa**
Jurusan Farmasi Poltekkes Kemenkes
Medan
 Medan, 07 Mei 2018

Kepada Yth :
 Kepala Laboratorium Kimia Farmasi
 Jurusan Farmasi Poltekkes Kemenkes Medan
 Di
 Tempat

Dengan hormat,

Dalam rangka kegiatan akademik di Jurusan Farmasi Poltekkes Kemenkes Medan, mahasiswa diwajibkan melaksanakan penelitian yang merupakan bagian kurikulum D-III Farmasi, maka dengan ini kami mohon kiranya dapat mengizinkan untuk melakukan penelitian di Laboratorium Kimia Farmasi Jurusan Farmasi Poltekkes Kemenkes Medan yang Bapak/Ibu pimpin. Adapun nama mahasiswa tersebut adalah:

NO	NAMA MAHASISWA	PEMBIMBING	JUDUL
1.	Siti Suci Indah Sari Rambe P07539015056	Rosnike Merly Panjaitan, ST, M.Si	Analisis Asam Salisilat Pada Bedak Anti Jerawat

Demikianlah kami sampaikan atas kerjasama yang baik diucapkan terima kasih.

Ketua Jurusan Farmasi,

 Dra. Masniah, M.Kes./Apt
 NIP. 196204281995052001

Lampiran 6

F. Kartu Tanda Bimbingan

POLITEKNIK KESEHATAN
JURUSAN FARMASI
JL. AIRLANGGA NO.29 MEDAN



KARTU LAPORAN PERTEMUAN BIMBINGAN KTI

Nama Mahasiswa : SITI SUCI INDAH SARI RAMBE
NIM : P07539015056
Pembimbing : Rosnike Merly Pamputan, S.T., M.Si

No	TGL	PERTEMUAN	PEMBAHASAN	PARAF MAHASISWA	PARAF PEMBIMBING
1	21/3/2018	I	Pengajuan Judul		
2	21/3/2018	II	Pemahaman Judul		
3	4/4/2018	III	BAB I PENDAHULUAN		
4	6/4/2018	IV	BAB II TINJAUAN PUSTAKA		
5	11/4/2018	V	BAB III METODE PENELITIAN		
6	26/4/2018	VI	PERSIAPAN SEMINAR PROPOSAL		
7	7/5/2018	VII	REVISI PROPOSAL KTI		
8	9/5/2018	VIII	PERSIAPAN PENELITIAN		
9	21/7/2018	IX	BAB IV HASIL DAN PEMBAHASAN		
10	5/7/2018	X	BAB V KESIMPULAN DAN SARAN		
11	9/7/2018	XI	PERBAIKAN BAB IV dan BAB V		
12	10/7/2018	XII	PERSIAPAN UJIAN AKHIR PROGRAM		

Ketua,

Dra Mesriani, M.Kes.Apt.
NIP. 196204291905032001